



El ambiente  
es de todos

Minambiente

# BOLETÍN HIDROMETEOROLÓGICO DE LA MOJANA

San Marcos, Sucre 18 de agosto de 2021

Hora de la actualización: 12:00 HLC

BOLETÍN No: 398

## CONTENIDO

### 1. CONDICIONES METEOROLÓGICAS

#### 1.1 CONDICIONES METEOROLÓGICAS PRECEDENTES

#### 1.2 CONDICIONES METEOROLÓGICAS ACTUALES

#### 1.3 PRONÓSTICO METEOROLÓGICO DIARIO

### 2. CONDICIONES HIDROLÓGICAS

#### 2.1 CONDICIONES HIDROLÓGICAS ANTECEDENTES

#### 2.2 CONDICIONES HIDROLÓGICAS ACTUALES

##### 2.2.1 SUBZONA HIDROGRÁFICA DEL RÍO SAN JORGE - CUENCA ALTA

##### 2.2.2 SUBZONA HIDROGRÁFICA DEL RÍO SAN JORGE - CUENCA BAJA

##### 2.2.3 SUBZONA HIDROGRÁFICA DEL RÍO NECHÍ - CUENCA BAJA

##### 2.2.4 DIRECTOS AL BAJO CAUCA - CIÉNAGA LA RAYA ENTRE EL RÍO NECHÍ Y EL BRAZO DE LOBA

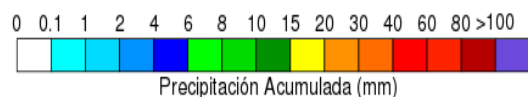
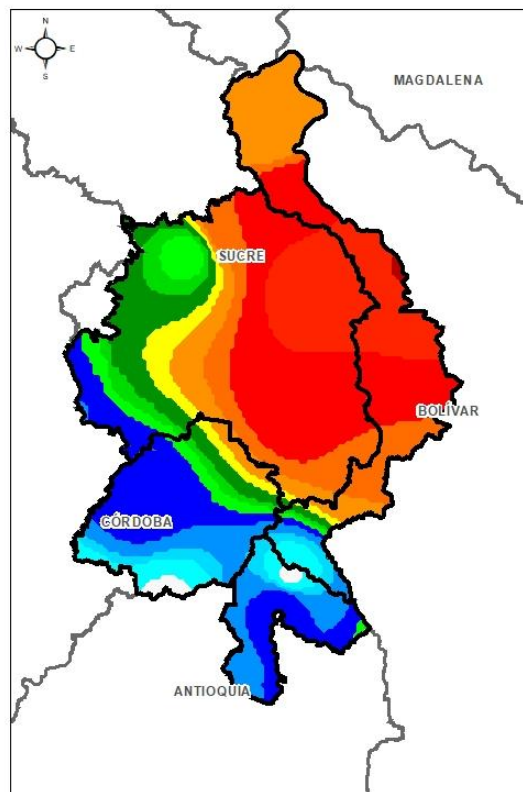
##### 2.2.5 DIRECTOS AL CAUCA ENTRE PTO. VALDIVIA Y RÍO NECHÍ

##### 2.2.6 DIRECTOS AL BAJO MAGDALENA ENTRE EL BANCO Y EL PLATO

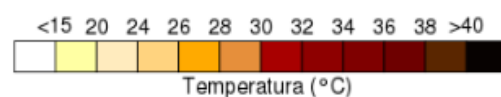
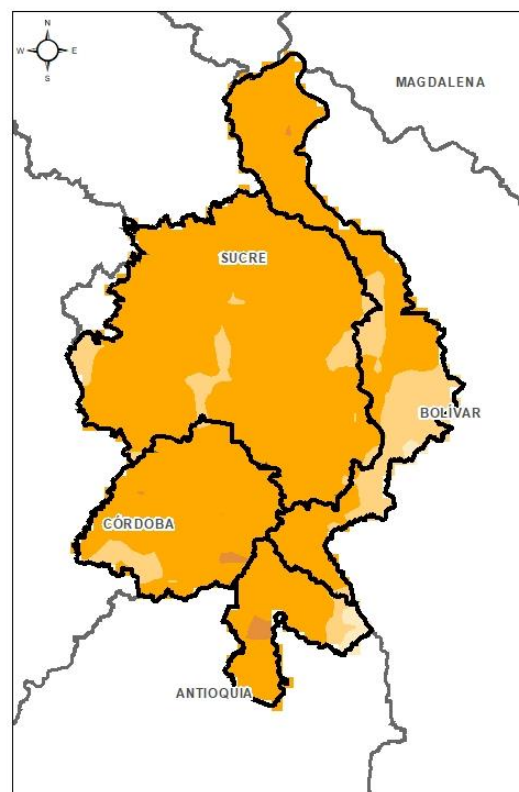
El Centro Regional de Pronóstico y Alertas Tempranas de la Mojana - CRPA La Mojana, busca fortalecer el sistema de alertas tempranas a través de un continuo monitoreo de las condiciones hidrometeorológicas, la generación de pronósticos meteorológicos y la difusión de alertas para la comunidad y los diferentes sectores productivos de la región.

Esta iniciativa hace parte de los proyectos "Reducción del riesgo y la vulnerabilidad frente al cambio climático en la región de La Depresión Momposina", financiado por el *Adaptation Fund* y "*Mojana, clima y vida*", financiado por el Fondo Verde del Clima, implementados por el Ministerio de Ambiente, el Fondo de Adaptación y el PNUD, en alianza con CORPOMOJANA e IDEAM.

# 1.1 CONDICIONES METEOROLÓGICAS ANTECEDENTES

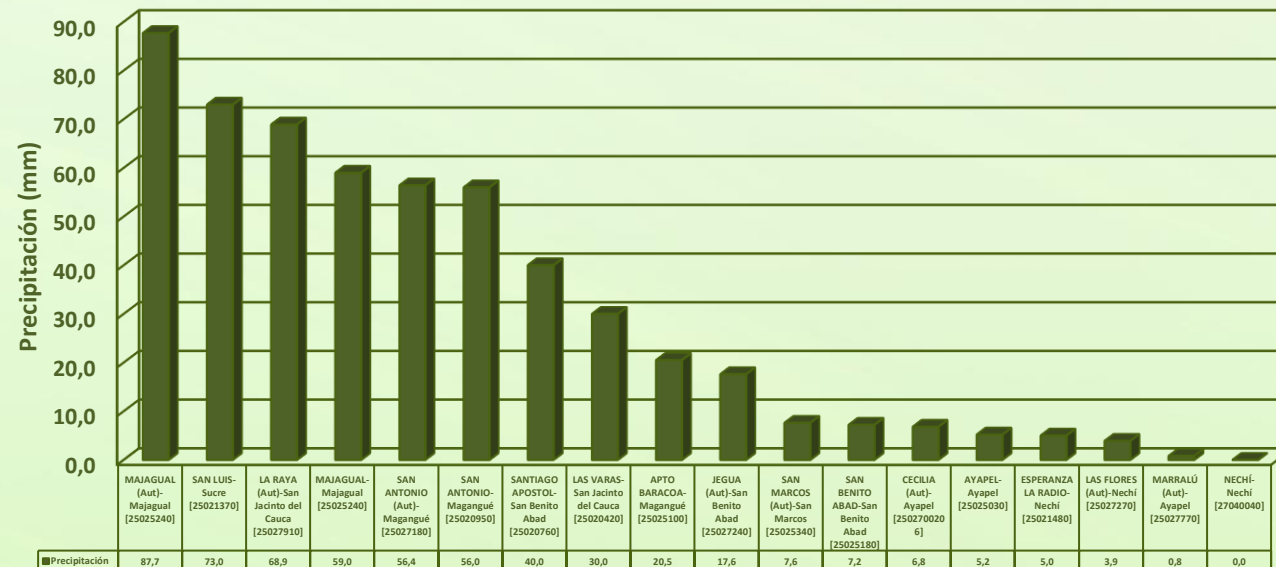


Precipitación acumulada  
17/10/2021 (07:00) – 18/08/2021 (07:00).  
Fuente: IDEAM



Temperatura superficial máxima por  
estimación Satelital 17/08/2021  
Fuente: IDEAM

## Lluvia Registrada el 17 Agosto de 2021



## RESUMEN DE CONDICIONES DEL DÍA 17 DE AGOSTO

**Precipitación:** El día de ayer, durante la mañana, persistieron las lloviznas dispersas sobre la región, entrada la tarde se mantuvieron condiciones secas y durante la noche y madrugada volvieron las lluvias al territorio, siendo las más fuertes las ocurridas sobre los municipios de Sucre-Sucre, Majagual, Achí, San Jacinto del Cauca, Magangué y Guaranda

**Temperatura:** Se registró una temperatura máxima de 32,4°C el día 17 de agosto a las 16:00 horas en el municipio de Ayapel, y una mínima de 23,4°C en la madrugada del 18 de agosto.

## 1.2 CONDICIONES METEOROLÓGICAS ACTUALES

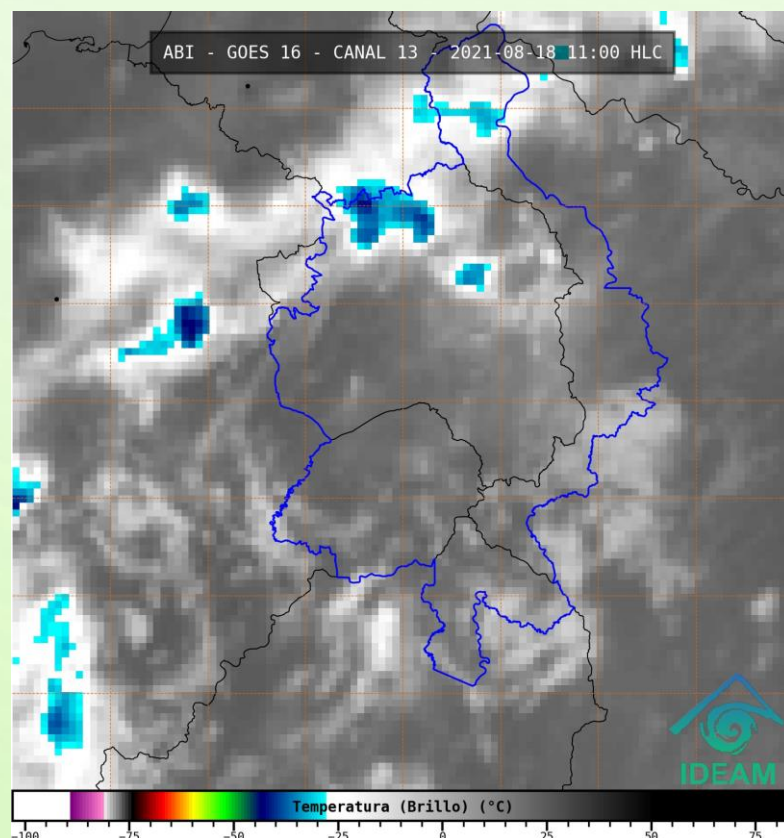


Imagen de satélite IR 11:00 HLC  
Fuente: IDEAM

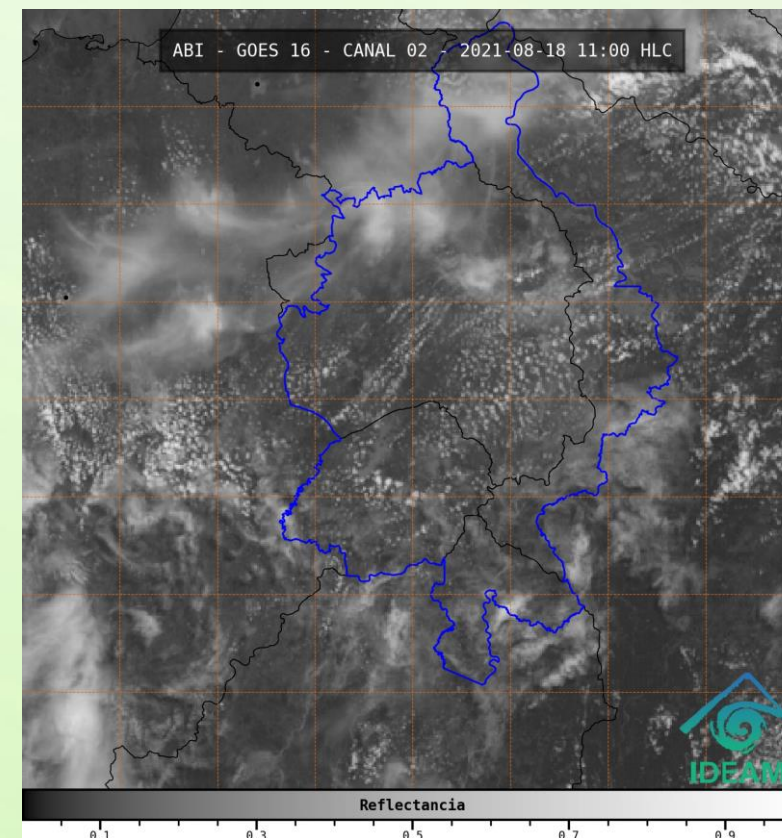
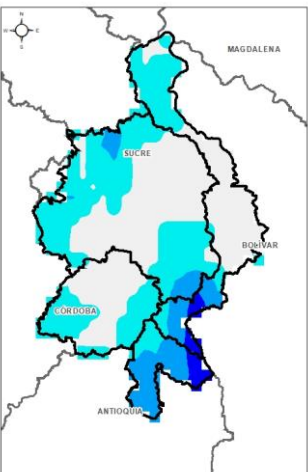


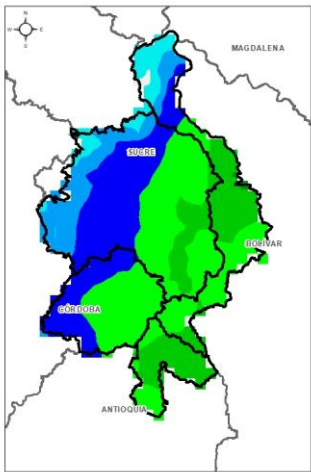
Imagen de satélite VIS 11:00 HLC  
Fuente: IDEAM

Recientemente, predomina el tiempo seco sobre la región.

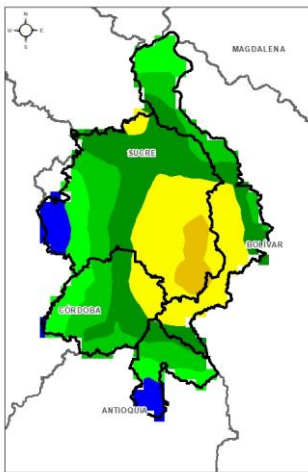
# 1.3 PRONÓSTICO METEOROLÓGICO



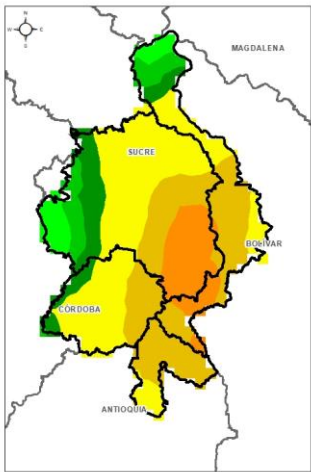
TARDE DEL 18 DE AGOSTO



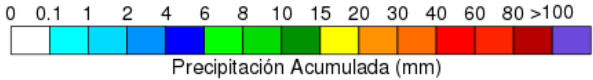
NOCHE DEL 19 DE AGOSTO



MADRUGADA DEL 19 DE AGOSTO



ACUMULADO DEL 18 AL 19 DE AGOSTO



Día	Jornada	Temperatura Máxima	Nubosidad	Tipo de Precipitación	Probabilidad de Lluvia(%)
MIÉRCOLES 18 DE AGOSTO	Tarde	33°C	Parcialmente nublado	Sin lluvias	35%
	Noche	24°C	Nublado	Lluvias	90%



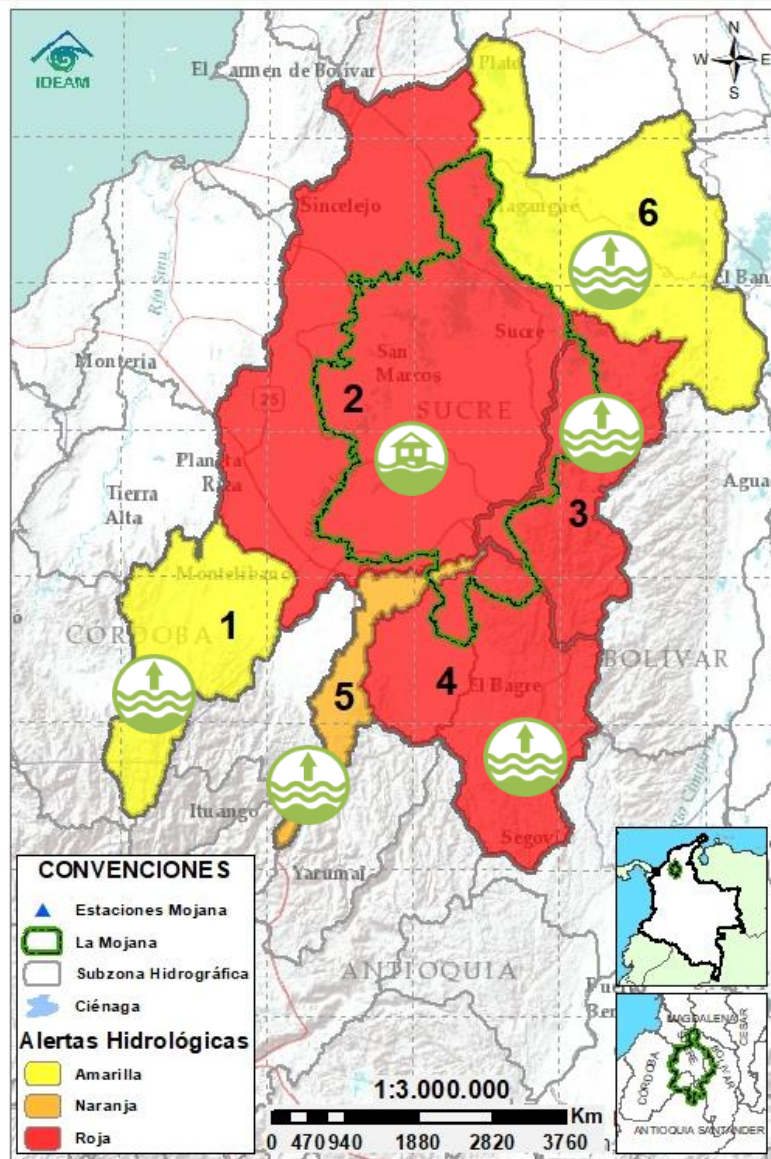
Pronóstico de temperaturas medias para los próximos 02 días

## PRONÓSTICO PARA EL MIÉRCOLES 18 DE AGOSTO DE 2021

**Precipitación:** se espera una tarde soleada y una noche y madrugada con lluvias y tormenta eléctrica sobre La Mojana.

**Temperatura:** Las temperaturas máximas oscilarán entre los 31°C y 33°C y las mínimas entre los 24°C y 26°C. Las sensaciones térmicas máximas estimadas oscilarán entre los 34°C y 35°C.

## 2.1 CONDICIONES HIDROLÓGICAS ANTECEDENTES



Condiciones hidrológicas antecedentes para el 17/08/2021

### CONVENCIONES DE TERMINOS HIDROLÓGICOS

	<b>Lluvias</b>	Lluvias antecedentes intensas o continuas y/o pronóstico de las mismas, las cuales pueden generar crecientes súbitas en los ríos principales y sus afluentes.
	<b>Descenso</b>	Condición de disminución de niveles.
	<b>Ascenso</b>	Condición de aumento de niveles.
	<b>Creciente súbita</b>	Fenómeno natural que se presenta en los ríos de montaña como consecuencia de la ocurrencia de lluvias intensas o torrenciales en zonas de alta pendiente del cauce principal y sus afluentes.
	<b>Tránsito de crecida</b>	Es el desplazamiento de una onda de crecida de aguas arriba hacia aguas abajo de la corriente.
	<b>Creciente por desembalse</b>	Proceso de tránsito del flujo de agua por descarga controlada desde un embalse.
	<b>Inundación</b>	Aumento en los niveles y/o caudales de los cuerpos de agua que superan la capacidad máxima de transporte o modificación de la sección transversal que la reduce, ocasionando el desbordamiento e inundación de sus zonas aledañas.
	<b>Niveles estables</b>	No se presentan fluctuaciones considerables de nivel del cuerpo de agua.



**Alerta ROJA**

**PARA TOMAR ACCIÓN** Advierte a los sistemas de prevención y atención de desastres sobre la amenaza que puede ocasionar un fenómeno con efectos adversos sobre la población, el cual requiere la atención inmediata por parte de la población y de los cuerpos de atención y socorro. Se emite una alerta sólo cuando la identificación de un evento extraordinario indique la probabilidad de amenaza inminente y cuando la gravedad del fenómeno implique la movilización de personas y equipos, interrumpiendo el normal desarrollo de sus actividades cotidianas.



**Alerta NARANJA**

**PARA PREPARARSE** Indica la presencia de un fenómeno. No implica amenaza inmediata y como tanto es catalogado como un mensaje para informarse y prepararse. El aviso implica vigilancia continua ya que las condiciones son propicias para el desarrollo de un fenómeno, sin que se requiera permanecer alerta.

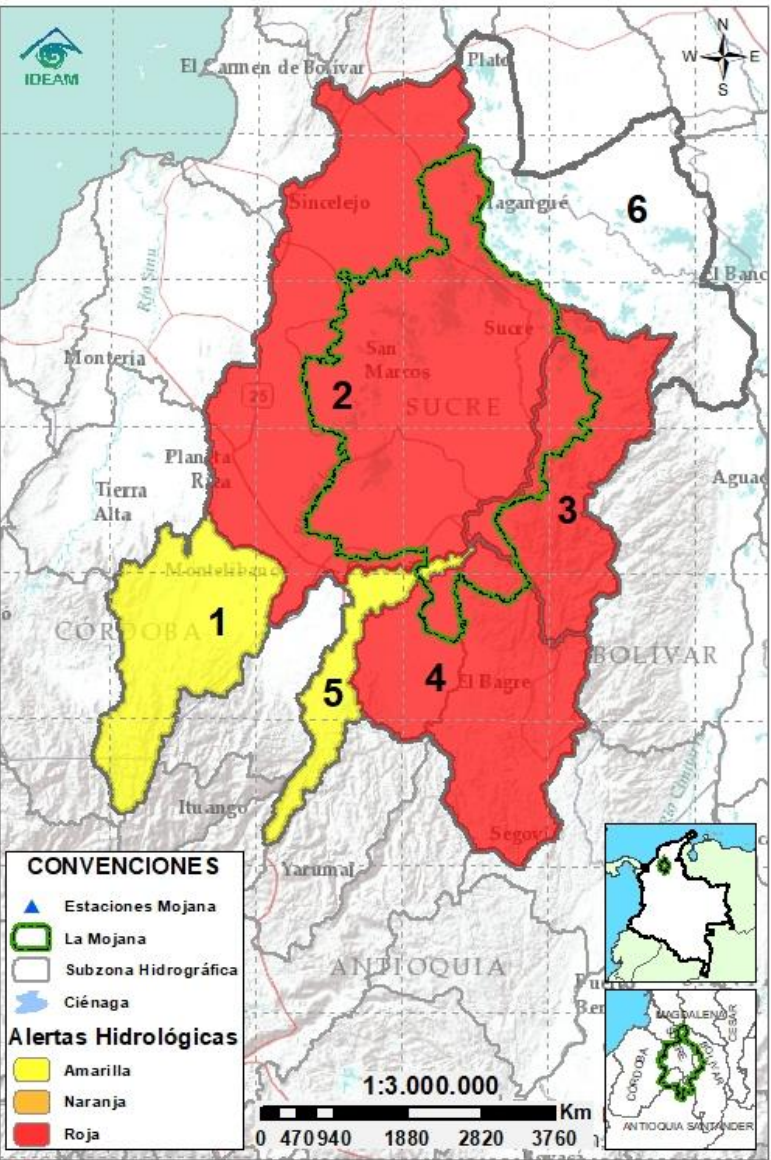


**Alerta AMARILLA**









**PARA INFORMARSE** Es un mensaje oficial por el cual se difunde información. Por lo regular se refiere a eventos observados, registrados o registrados y puede contener algunos elementos de pronóstico a manera de orientación. Por sus características pretéritas y futuras difiere del aviso y de la alerta, y por lo general no está encaminado a alertar sino a informar.

**SIN ALERTA** La información que se suministra se encuentra fuera de los umbrales de alerta.

## 2.2 CONDICIONES HIDROLÓGICAS ACTUALES



**Descripción condiciones hidrológicas:** se mantiene en alerta roja la cuenca baja del río San Jorge ante la persistencia de lluvias que continúan generando el ascenso del cauce principal y del sistemas de ciénagas y caños, generando afectaciones por inundación en varios sectores. Así mismo, se mantiene en alerta roja el Bajo Nechí y el Bajo Cauca en donde se mantienen altos niveles en condición de ascenso.

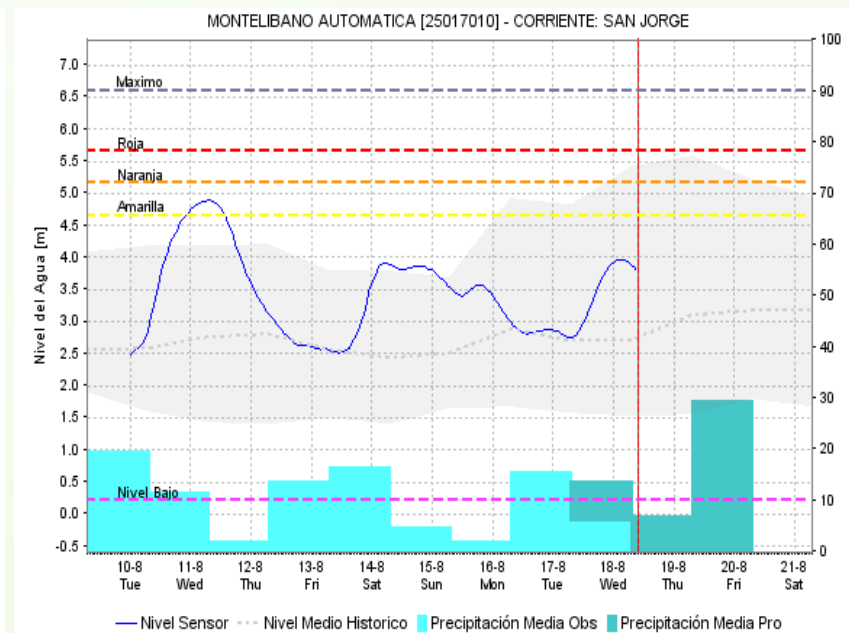
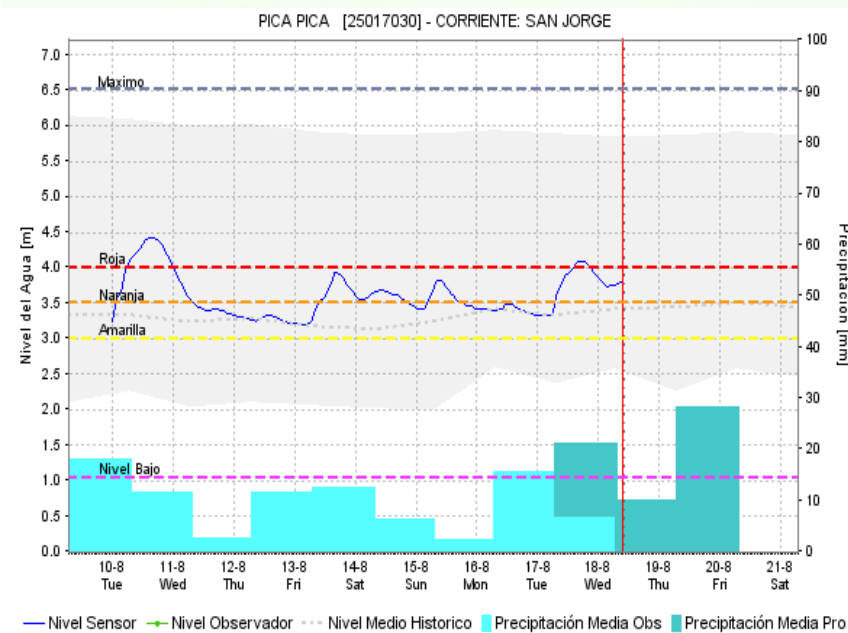
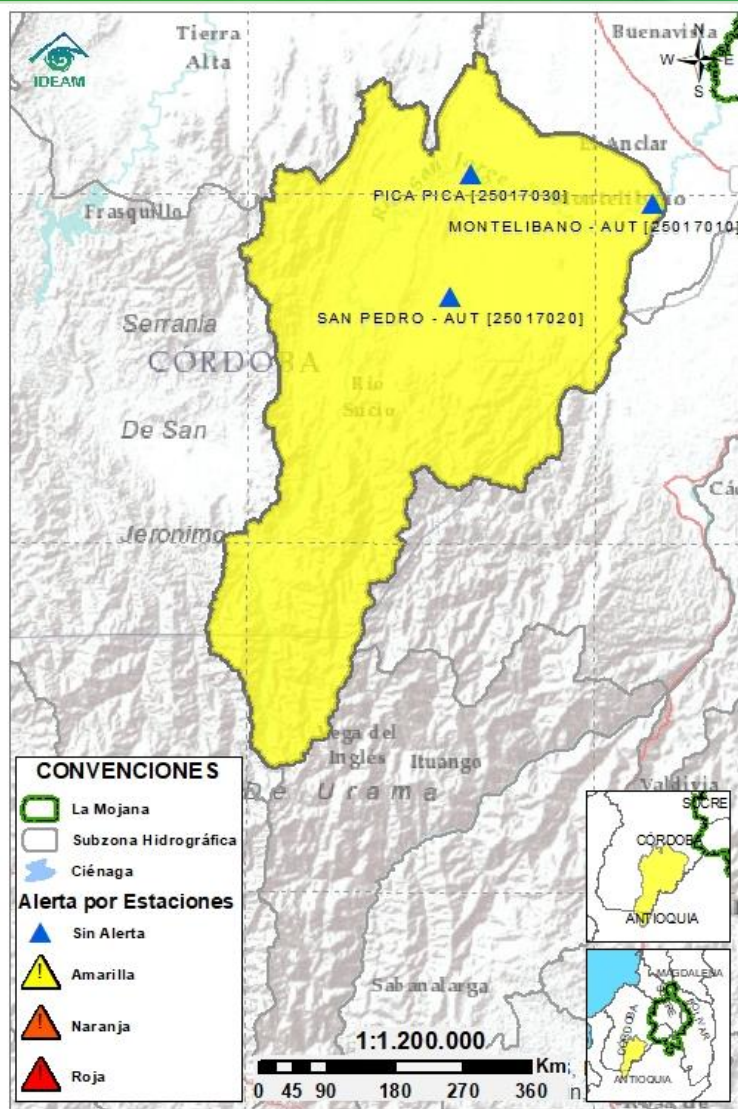
Alerta	Zona Hidrográfica		Subzona o Cuenca Hidrográfica	Condición predominante		Descripción de la alerta hidrológica
	1	Bajo Magdalena-Cauca - San Jorge	Alto San Jorge		<b>Niveles en descenso</b>	Niveles en descenso en el río San Jorge a la altura del corregimiento de Pica Pica y del municipio de Montelíbano. No se descartan nuevos incrementos a partir de la noche de hoy.
	2	Bajo Magdalena-Cauca - San Jorge	Bajo San Jorge		<b>Inundación</b>	La persistencia de lluvias continúa generando el incremento de niveles en el cauce principal y sistema de caños y ciénagas asociados al Bajo San Jorge. Se reportan afectaciones por inundación en las comunidades de Boca de Pinto, Guaduas, La Lucha y Seheve (municipio de Ayapel), Las Flores, El Torno , Campanito , La Mancha , Parcelas de Viloria , Parcelas de la Gloria, Venecia y casco urbano de San Marcos (San Marcos), Pasifueres, Cecilia y Cuiva (San Benito Abad), entre otras.
	3	Bajo Magdalena-Cauca - San Jorge	Directos al Bajo Cauca-ciénaga La Raya entre el río Nechí y Brazo de Loba		<b>Niveles en ascenso</b>	Persiste el ascenso de niveles en el río Cauca en el tramo Nechí-Magangué, condición predominante a lo largo del día. Se esperan incrementos en horas de la noche y madrugada.
	4	Nechí	Bajo Nechí y Directos al Bajo Nechí		<b>Niveles en ascenso</b>	Se mantiene el ascenso de niveles en el Bajo Nechí en su recorrido por los municipios de Zaragoza, El Bagre, Caucasia y Nechí, así como en sus aportantes, Se esperan incrementos en horas de la noche y madrugada.
	5	Cauca	Directos al Cauca entre Pto. Valdivia y río Nechí		<b>Niveles en ascenso</b>	Ascenso de niveles en el río Cauca en el tramo Valdivia-Nechí, debido a los aportes de los ríos Tarazá-Man; condición que persistirá a lo largo del día.
<b>Alerta puntual</b>	6	Bajo Magdalena	Directos Bajo Magdalena entre El Banco y Plato		<b>Niveles en ascenso</b>	Niveles en ascenso en el Bajo Magdalena, en el Brazo de Loba y en el Brazo de Mompós. A la altura del municipio del Banco, se registran niveles altos.

**Nota 1:** Las alertas hidrológicas pueden ser corregidas y/o actualizadas en el futuro. No representa una certificación oficial del IDEAM.

**Nota 2:** Es probable que los eventos hidrológicos reportados en las alertas emitidas no se estén presentando sobre los ríos principales sino sobre sus afluentes.

**Nota 3:** El IDEAM recomienda a la población ribereña estar muy atenta al comportamiento de los niveles de los ríos y atender las recomendaciones que la Unidad Nacional de Gestión del Riesgo de Desastres (UNGRD) emita para la implementación de medidas de contingencia ante posibles afectaciones por desbordamientos e inundaciones.

## 2.2.1 SUBZONA HIDROGRÁFICA DEL RÍO SAN JORGE CUENCA ALTA



Subzona  
hidrográfica

Alerta

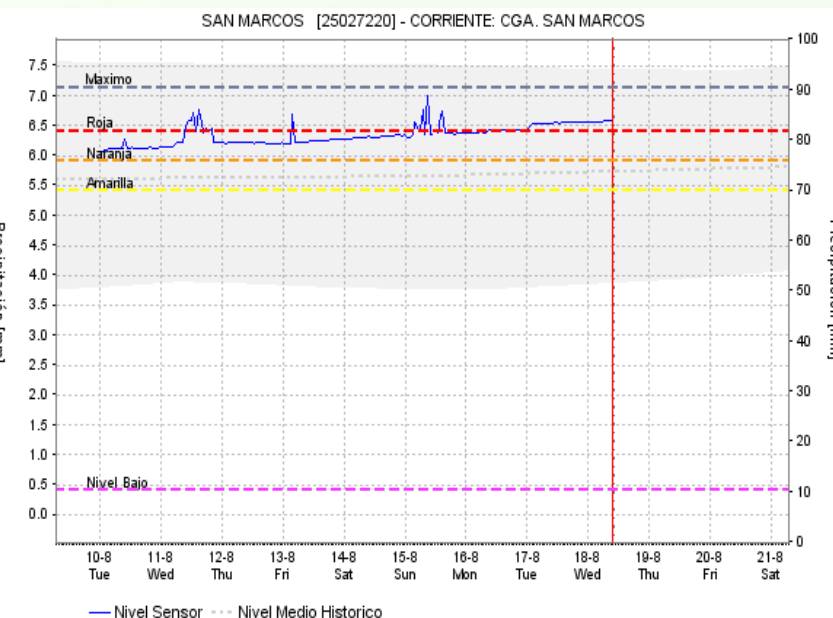
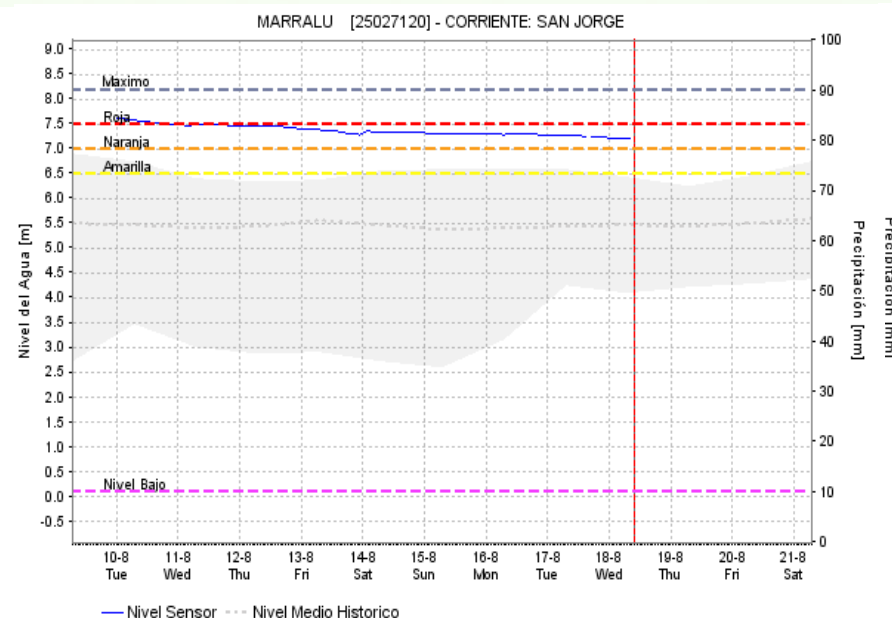
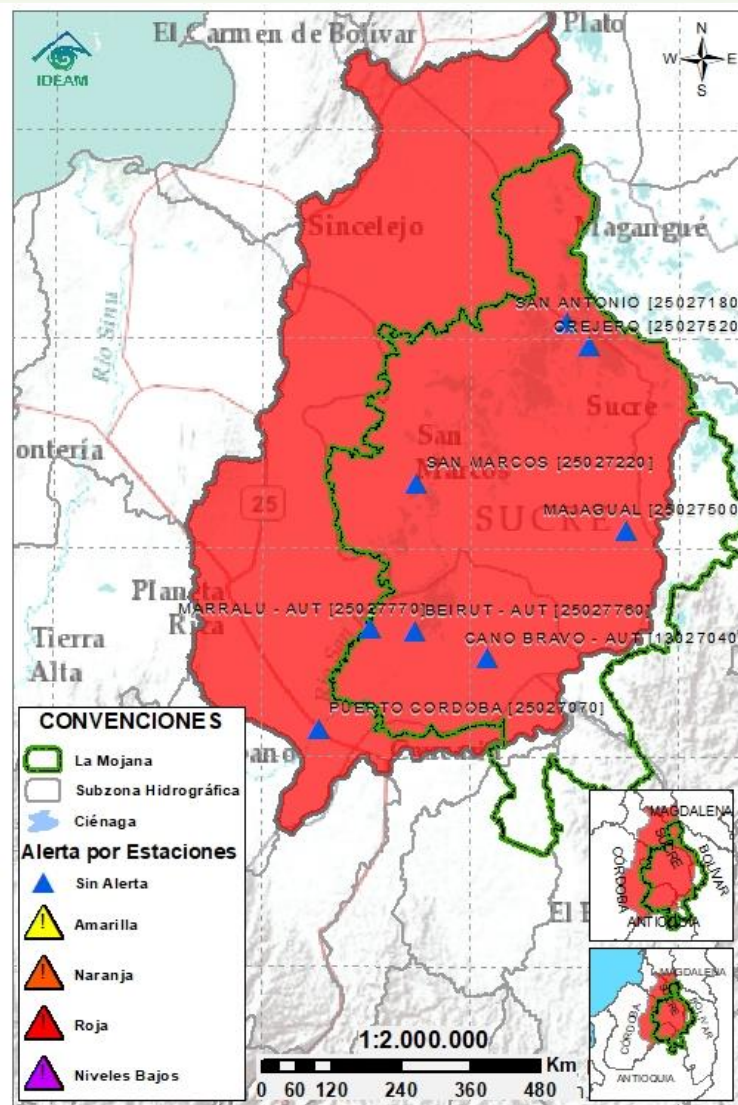
Descripción

Cuenca alta  
del río San  
Jorge



Descenso de niveles en el río San Jorge a la altura del corregimiento de Pica Pica y del municipio de Montelibano, así como en los aportantes ríos San Pedro y Uré. No se descartan nuevos incrementos a partir de la noche de hoy.

## 2.2.2 SUBZONA HIDROGRÁFICA DEL RÍO SAN JORGE CUENCA BAJA



Subzona  
hidrográfica

Alerta

Cuenca baja  
del río San  
Jorge

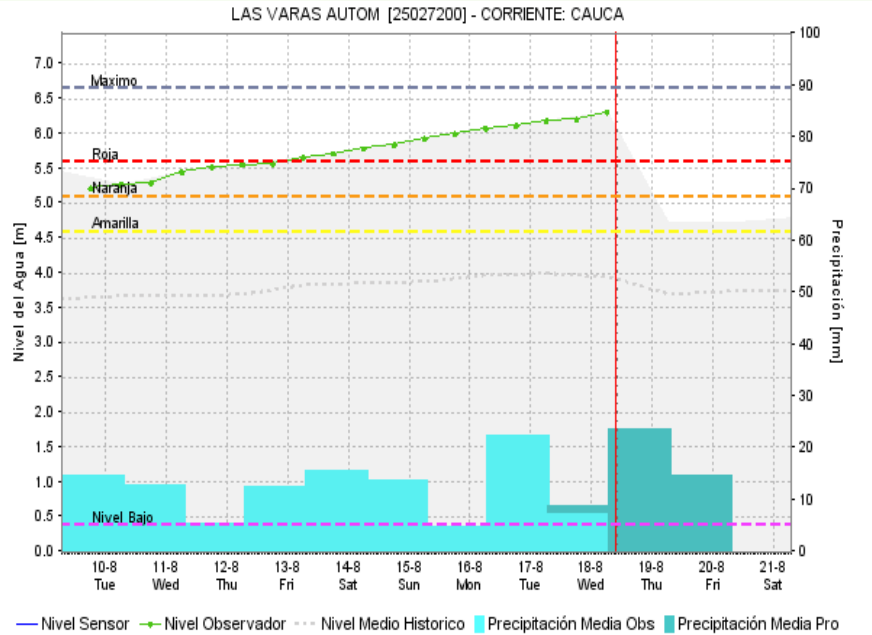
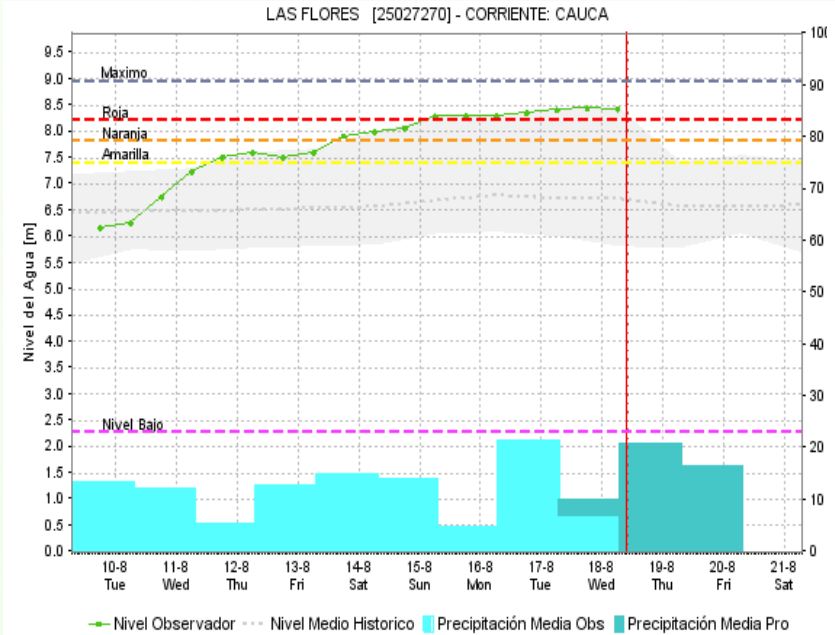
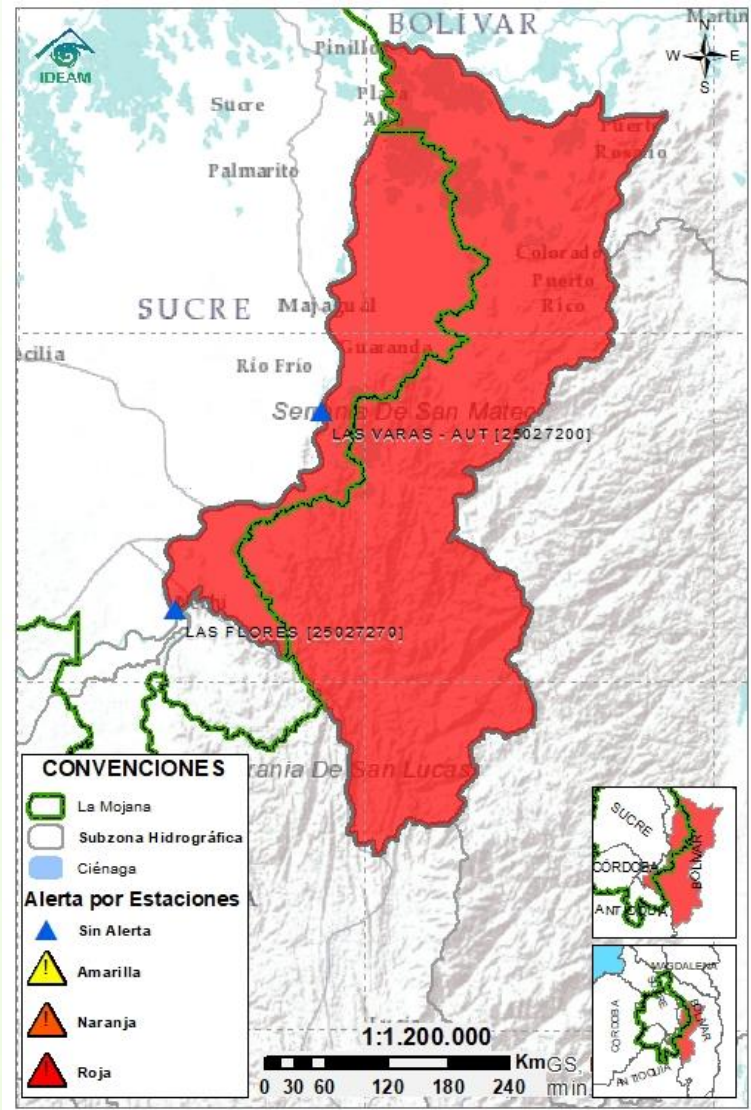


Descripción

Se mantiene el ascenso de niveles en el río San Jorge en su recorrido por los municipios de La Apartada, Ayapel, San Marcos, Caimito y San Benito Abad; así mismo, se observa ascenso de los niveles en los caños Viloría, Pasifueres, Seheve, San Matías, Rabón, Mojana y Pancegüita y en las ciénagas de Ayapel y San Marcos por lo que recomendamos mantener especial atención en las comunidades ribereñas.

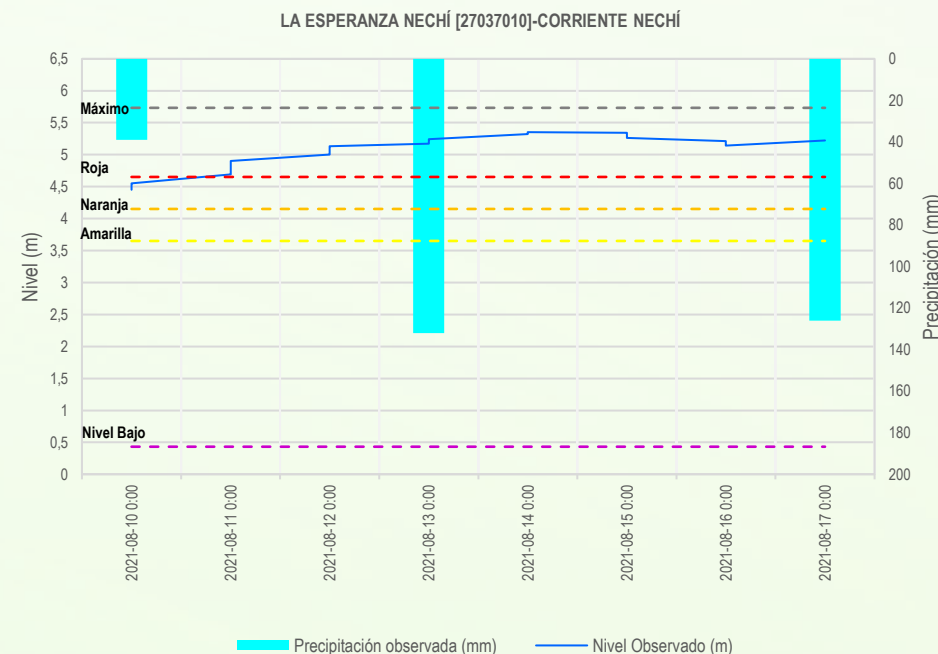
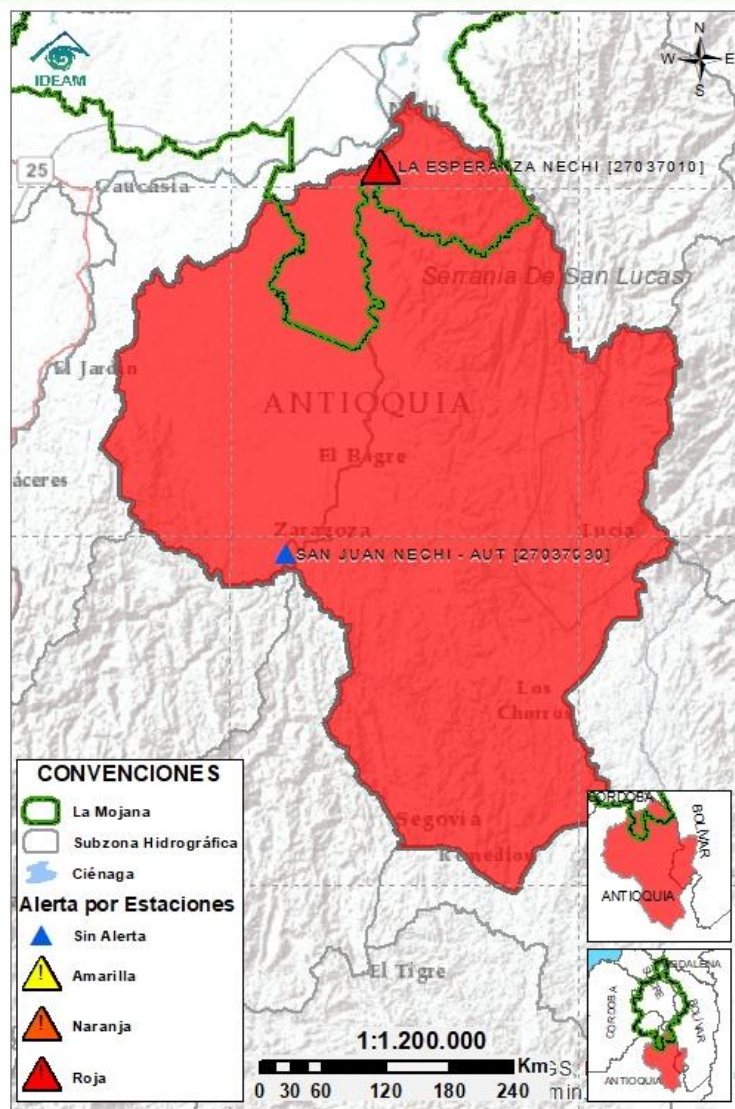
**Nota:** Se reportan afectaciones por inundación en las comunidades de Boca de Pinto, Guaduas, La Lucha y Seheve (Ayapel), Las Flores, El Torno, Campanito, La Mancha, Parcelas de Viloría, Parcelas de la Gloria, Venecia y casco urbano de San Marcos (San Marcos), Pasifueres, Cecilia y Cuiva (San Benito Abad), entre otras.

### 2.2.3 DIRECTOS AL BAJO CAUCA - CIÉNAGA LA RAYA ENTRE EL RÍO NECHÍ Y EL BRAZO DE LOBA



Subzona hidrográfica	Alerta	Descripción
Directos al bajo Cauca- Ciénaga La Raya entre el río Nechí y Brazo de Loba		Persiste el ascenso de niveles en el río Cauca, en el tramo que recorre los municipios de Nechí, San Jacinto del Cauca, Guaranda, Achí, Pinillos y Magangué, condición que se mantendrá durante el resto del día, se esperan incrementos durante horas de la noche de hoy y madrugada de mañana.

## 2.2.4 SUBZONA HIDROGRÁFICA DEL RÍO NECHÍ CUENCA BAJA



Subzona  
hidrográfica

Alerta

Descripción

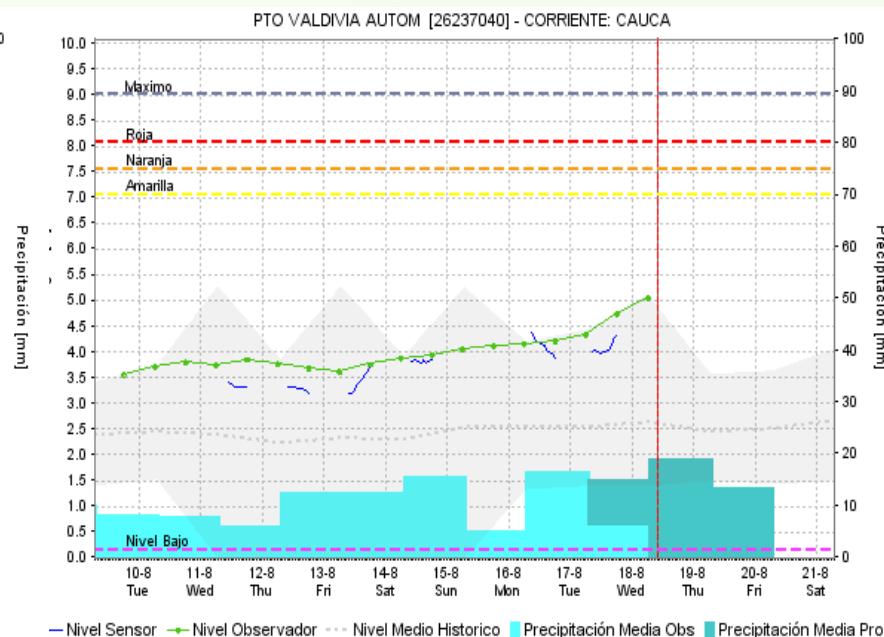
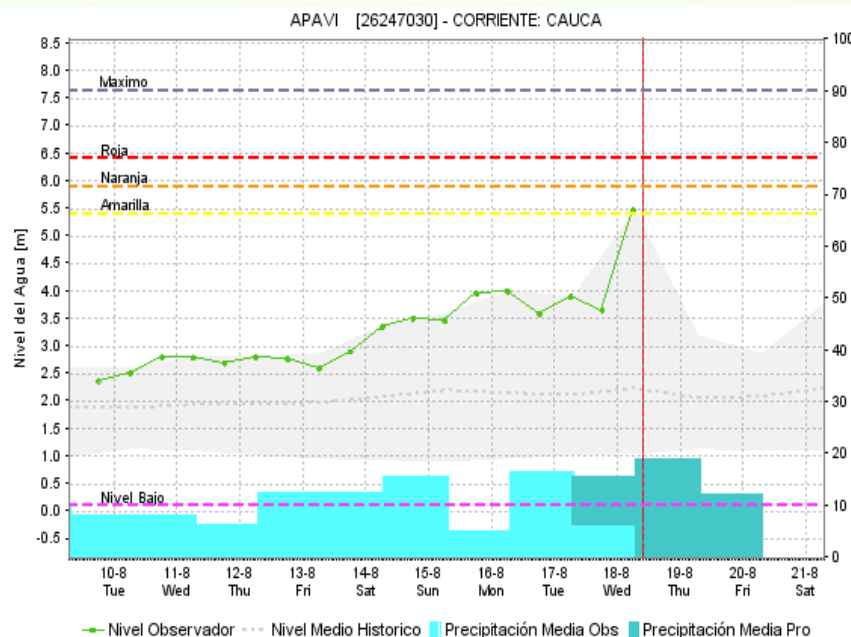
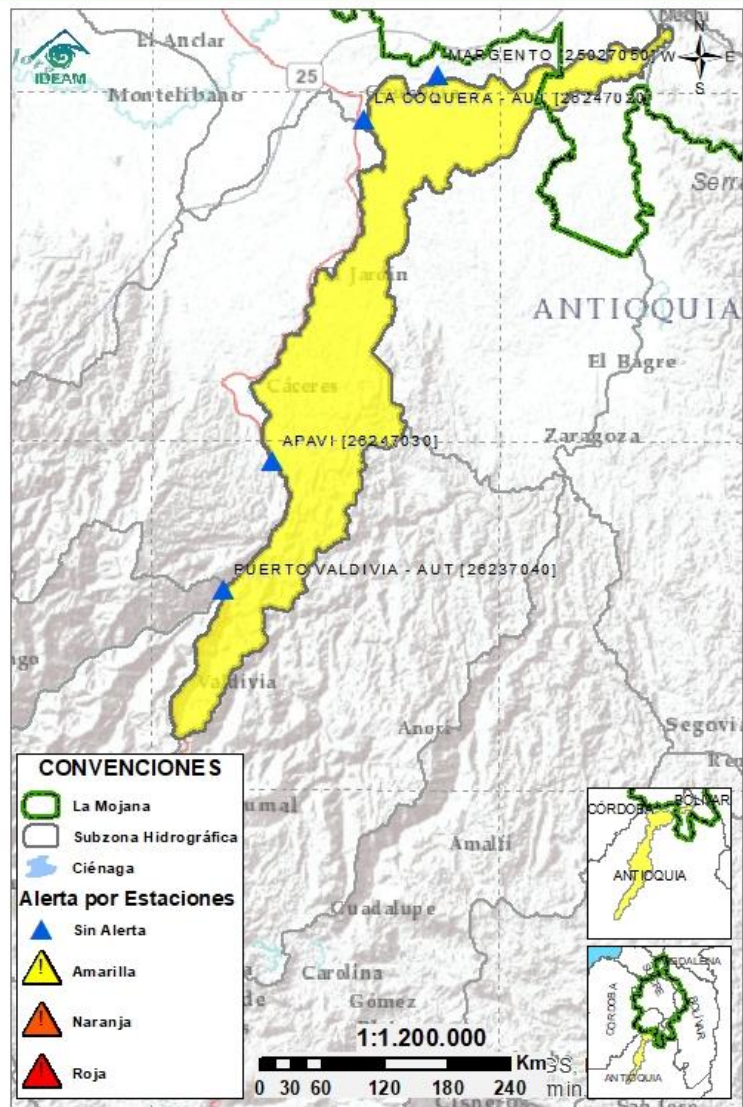
Cuenca baja  
del río Nechí



Se mantiene el ascenso de niveles en el río Nechí en su recorrido por los municipios de Zaragoza, Caucasia, El Bagre y Nechí. Se esperan nuevos incrementos en el río, así como en sus aportantes, a partir de la noche de hoy.

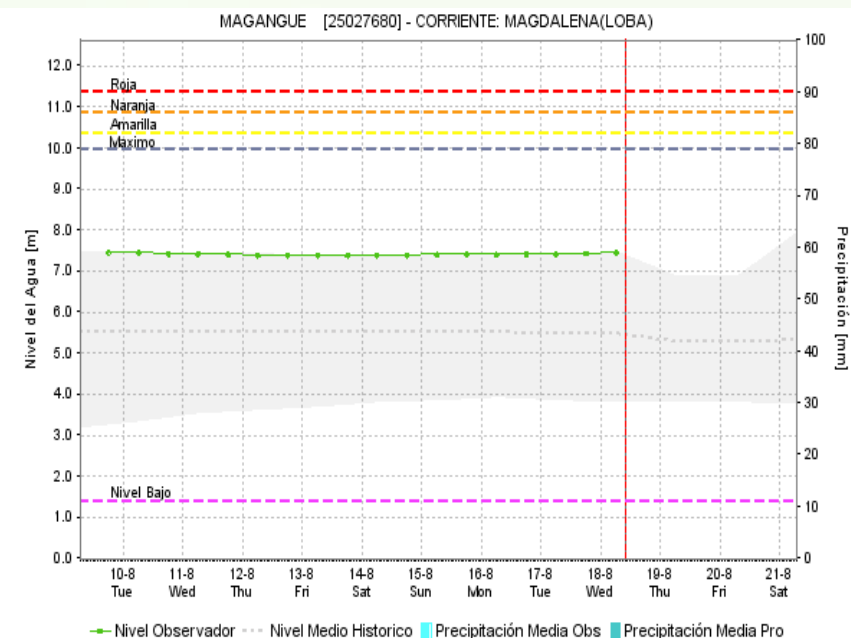
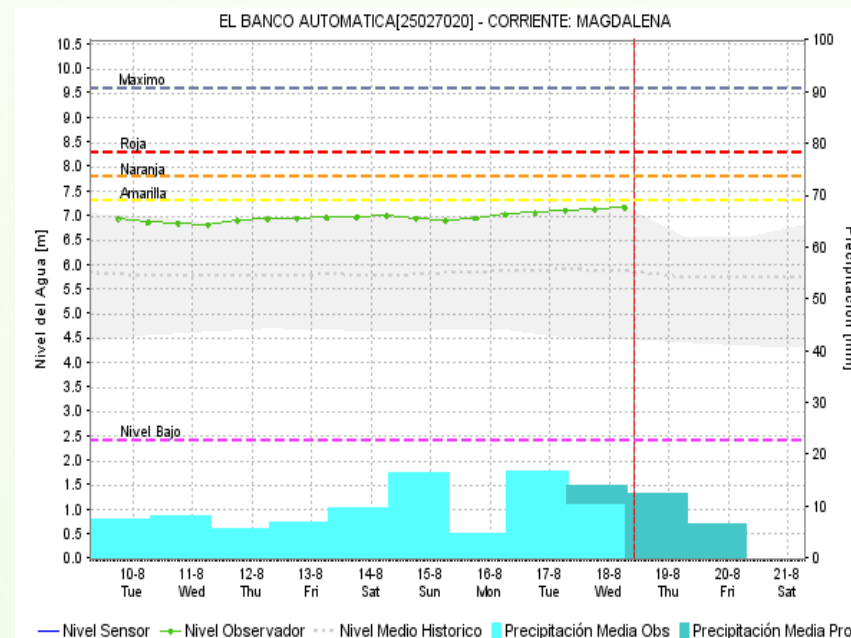
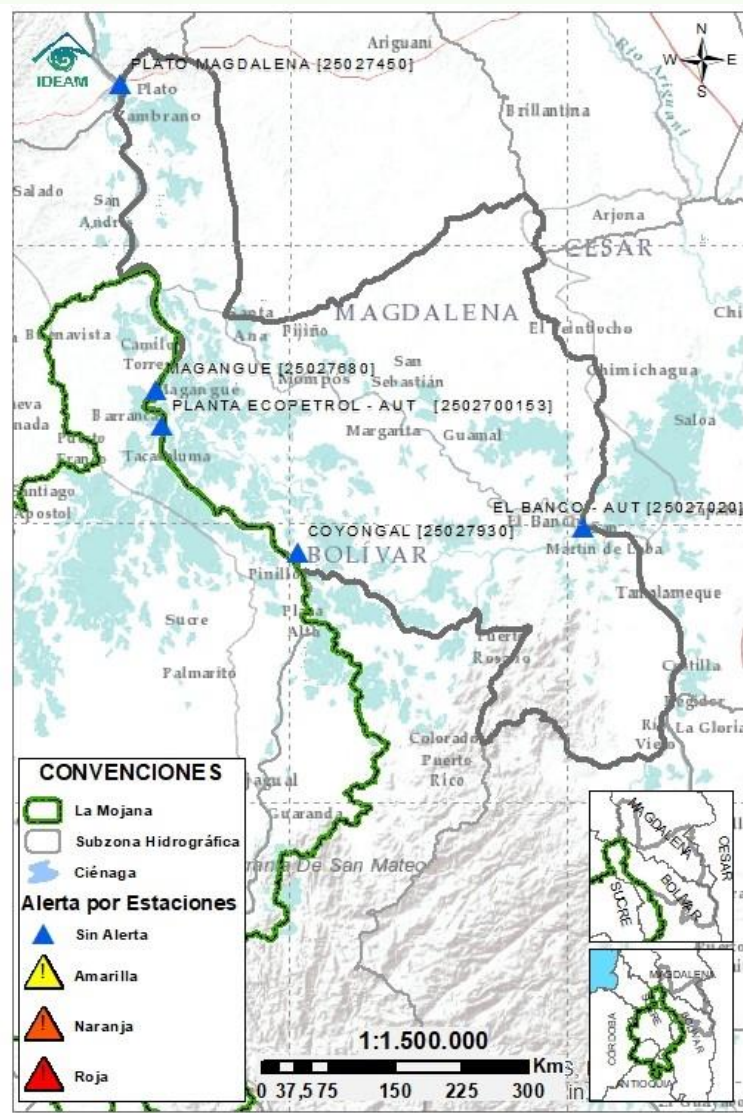
**Nota:** Se reporta desbordamiento del río Nechí, inundando la cabecera municipal de Zaragoza. (17/08/2021)

## 2.2.5 DIRECTOS AL CAUCA ENTRE PTO. VALDIVIA Y RÍO NECHÍ



Subzona hidrográfica	Alerta	Descripción
Directos al Cauca entre Pto. Valdivia y río Nechí	Sin alerta	Predominio de niveles en ascenso en el río Cauca en el tramo que recorre los municipios de Valdivia, Tarazá, Cáceres, Caucasia y Nechí, comportamiento que persistirá a lo largo del día. Debido a los aportes de los ríos Tarazá-Man. No se descartan incrementos en horas de la tarde y noche de hoy y madrugada de mañana.

## 2.2.6 DIRECTOS AL BAJO MAGDALENA ENTRE EL BANCO Y EL PLATO



Subzona  
hidrográfica

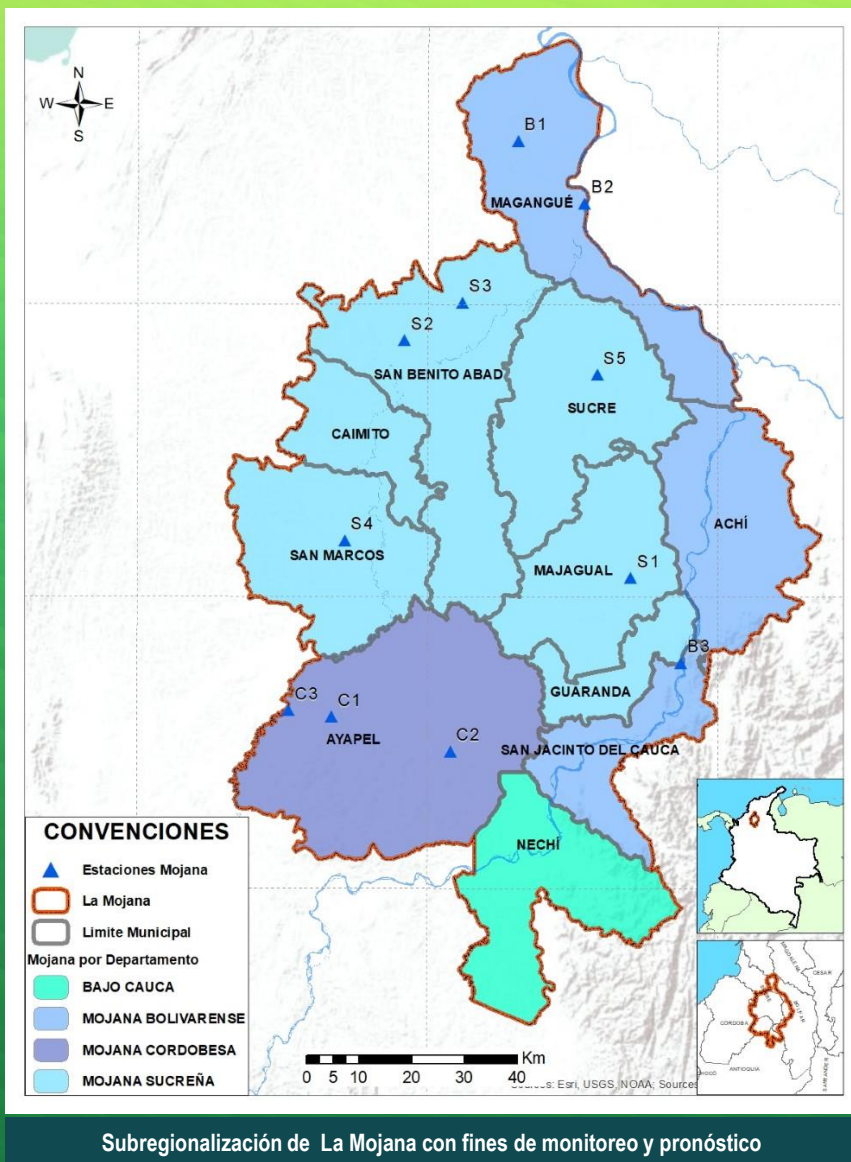
Alerta

Descripción

Directos Bajo  
Magdalena  
entre el Banco  
y el Plato

Sin  
alerta

Se mantiene el ascenso de niveles en el Brazo de Mompós (municipios de Guamal, San Sebastián de Buenavista, Mompós, San Zenón, Talaigua Nuevo, Santa Ana y Santa Bárbara de Pinto) y en el Brazo de Loba (El Banco, San Martín de Loba, Hatillo de Loba, Barranco de Loba y Pinillos). A la altura del municipio del Banco, se registra ascenso de niveles en el río Magdalena, condición que se prevé persista a lo largo del día.



## Estaciones Meteorológicas Automáticas y Convencionales en la región de La Mojana

Leyenda	Estación	Municipio	Departamento	Tipo	Código
B1	Aeropuerto Baracoa	Magangué	Bolívar	Convencional	25025100
B2	Planta Ecopetrol	Magangué	Bolívar	Automática	250270153
B3	Las Varas	San Jacinto del Cauca	Bolívar	Convencional	25027200
C1	Ayapel	Ayapel	Córdoba	Convencional	25025030
C2	Caño Barro	Ayapel	Córdoba	Automática	13027040
C3	Marralú	Ayapel	Córdoba	Automática	25027770
S1	Majagual	Majagual	Sucre	Convencional	25020340
S2	San Benito Abad	San Benito Abad	Sucre	Convencional	25025180
S3	Santiago Apóstol	San Benito Abad	Sucre	Convencional	25020760
S4	San Marcos	San Marcos	Sucre	Automática	25025340
S5	San Luis	Sucre	Sucre	Convencional	25021370

## Horarios de monitoreo y pronóstico de las condiciones meteorológicas





El ambiente  
es de todos

Minambiente

## EQUIPO DE TRABAJO CRPA LA MOJANA

Elaborado por:

**AARÓN MOISÉS OMAÑA ROJAS**, Meteorólogo  
**ROCÍO ALEJANDRA SÁNCHEZ MALDONADO**, Hidróloga

Con la colaboración de:

**JAIRO VÉLEZ**, Profesional SIG  
**MAYERLIN SANDOVAL**, Comunicadora

**MYRIAM ANDREA CALDERÓN**,  
Asesor Sistema de Alertas Tempranas

[www.corpomojana.gov.co](http://www.corpomojana.gov.co)

**Correo Electrónico:**

[corpomojana@corpomojana.gov.co](mailto:corpomojana@corpomojana.gov.co)

Cra. 21 # 21 A – 44 San Marcos - Sucre

Teléfono: (+575) 295 5347

**YOLANDA GONZALEZ HERNÁNDEZ**,

Directora General IDEAM.

**DANIEL USECHE SAMUDIO**,

Jefe Oficina del Servicio de Pronósticos y Alertas

[www.ideam.gov.co/](http://www.ideam.gov.co/)

**Correos electrónicos:**

[servicio@ideam.gov.co](mailto:servicio@ideam.gov.co),

[alertas@ideam.gov.co](mailto:alertas@ideam.gov.co)

Calle 25 d # 96b - 70, piso 3. Bogotá, D.C.

Teléfono: 307 5625 ext. 1334 - 1336.

**LILIANA QUIROZ**, Directora General de la Corporación para el  
Desarrollo Sostenible de La Mojana y el San Jorge –  
CORPOMOJANA.

**ÉDGAR ORTIZ PABÓN**, Gerente del Fondo Adaptación

**DIANA ISABEL DIAZ**, Coordinadora del Proyecto  
Mojana Clima y Vida.

